



# zgodnje odkrivanje malignega melanoma

## NAJPOMEMBNEJŠA JE PREVENTIVA

- > FIZIČNA ZAŠČITA PRED SONČNIMI ŽARKI (predvsem v mladosti!)
- > UPORABA ZAŠČITNIH KREM PRED SONČNIMI ŽARKI
- > MOŽNO TVEGANJE PRI UMETNEM SONČENJU

## KDAJ MORAMO OBISKATI ZDRAVNIKA?

- > Prvi znaki melanoma so običajno sprememba velikosti, oblike ali barve kožnega znamenja.
- > Naslednji simptomi melanoma so spremembe na otip - postane lahko mehkejši, srbi ali je na otip trši in je lahko dvignjen nad nivo kože. Melanom se na telesu lahko pojavi tudi kot novo znamenje.

Zdravnik **ONKOLOG** lahko določi, katero zdravljenje ali kombinacija različnih vrst zdravljenja je primerna za posameznega bolnika.

Literatura: 1. Rudolf Z, Bartenjev I; Hočevar M, Strojani P, Ocvirk J, Snoj M, Priporočila za obravnavo bolnikov z malignim melanomom. Onkologija 2002, VI st 2; 68-72;  
2. Baza podatkov Schering-Plough CE AG.

Informacijo pripravil in izdal Schering-Plough CE AG, januar 2007. Oblikovanje: Kreama d.o.o.

# SAMOPREGLEDOVANJE PIGMENTNIH LEZIJI

- > redna kontrola srednje velikih in velikih pigmentnih kožnih znamenj
- > če je nad 50 pigmentnih znamenj



## Asimetrija

Melanomske kancerozne in maligne lezije so tipično nepravilnih oblik (asimetrične): benigna nekancerозна in nemaligna znamenja so običajno okrogla (simetrična).

benigni

maligni melanom



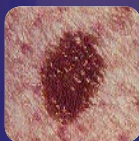
## Robovi

Melanomske lezije imajo pogosto nejasne robove (nepravilni ali nazobčani robovi): benigna znamenja imajo gladke, enakomerne robove.



## Barva

Melanomske lezije imajo pogosto mnogo odtenkov rjave ali črne barve: benigna znamenja imajo običajno le en odtenek rjave barve.



## Premer

Melanomske lezije imajo pogosto premer več kot 5 milimetrov (po velikosti nekoliko manjše kot radirka na svinčniku): benigna znamenja imajo običajno premer, manjši od 5 milimetrov.



## Evolucija

Sprememba pigmentne lezije skozi čas.

